



มหาวิทยาลัยมหาจุฬาลงกรณราชวิทยาลัย วิทยาลัยสงฆ์สุราษฎร์ธานี  
Mahachulalongkornrajavidyalaya University, Surat Thani Buddhist College

# รายงานผลการดำเนินงานของส่วนงาน วิทยาลัยสงฆ์สุราษฎร์ธานี เสนอ

สภามหาวิทยาลัยมหาจุฬาลงกรณราชวิทยาลัย  
ในการประชุมครั้งที่ ๔ / ๒๕๖๕  
วันพุธ ที่ ๒๗ เมษายน ๒๕๖๕



[www.surat.mcu.ac.th](http://www.surat.mcu.ac.th)

สร้างปัญญาให้สังคม สร้างสังคมอุดมธรรม



# มหาวิทยาลัยมหาจุฬาลงกรณราชวิทยาลัย วิทยาลัยสงฆ์สุราษฎร์ธานี Mahachulalongkornrajavidyalaya University, Surat Thani Buddhist College

## หัวข้อที่ ๑ บริบทการบริหารส่วนงานโดยสังเขป

VISION : ศูนย์กลางการศึกษาพระพุทธศาสนาเพื่อสังคม

ปรัชญา : สร้างปัญญาให้สังคม สร้างสังคมอุดมธรรม

ชื่อส่วนงาน : วิทยาลัยสงฆ์สุราษฎร์ธานี (วัดพัฒนาราม พระอารามหลวง)

ที่ตั้ง : ๘๗/๑ ต.ตลาด อ.เมืองฯ จ.สุราษฎร์ธานี

พ.ศ. ๒๕๔๖ : ก่อตั้งเป็นโครงการขยายห้องเรียนวัดพัฒนาราม  
เปิดหลักสูตรพุทธศาสตรบัณฑิตสาขาวิชาศาสนา





# มหาวิทยาลัยมหาจุฬาลงกรณราชวิทยาลัย วิทยาลัยสงฆ์สุราษฎร์ธานี

## Mahachulalongkornrajavidyalaya University, Surat Thani Buddhist College

หน้า ๗๑

เล่ม ๑๓๖ ตอนพิเศษ ๘๔ ง

ราชกิจจานุเบกษา

๓ เมษายน ๒๕๖๒

ข้อกำหนดมหาวิทยาลัยมหาจุฬาลงกรณราชวิทยาลัย

เรื่อง การจัดตั้งวิทยาลัยสงฆ์สุราษฎร์ธานี

พุทธศักราช ๒๕๖๑

เพื่อให้การดำเนินการจัดตั้งวิทยาลัยสงฆ์ ของมหาวิทยาลัยมหาจุฬาลงกรณราชวิทยาลัย ดำเนินไปด้วยความเรียบร้อย มีประสิทธิภาพ บรรลุวัตถุประสงค์และนโยบายของมหาวิทยาลัย

อาศัยอำนาจตามความในมาตรา ๙ มาตรา ๑๙ (๒) และ (๔) แห่งพระราชบัญญัติ มหาวิทยาลัยมหาจุฬาลงกรณราชวิทยาลัย พ.ศ. ๒๕๔๐ และมติสภามหาวิทยาลัย ในคราวประชุม ครั้งที่ ๑๑/๒๕๖๑ เมื่อวันที่ ๒๖ ธันวาคม พ.ศ. ๒๕๖๑ จึงตราข้อกำหนดไว้ ดังนี้

“ให้จัดตั้งห้องเรียนวิทยาเขตนครศรีธรรมราช มหาวิทยาลัยมหาจุฬาลงกรณราชวิทยาลัย ซึ่งตั้งอยู่ ณ วัดพัฒนาราม เลขที่ ๘๗/๑ ตำบลตลาด อำเภอเมือง จังหวัดสุราษฎร์ธานี เป็นวิทยาลัยสงฆ์สุราษฎร์ธานี ทั้งนี้ ตั้งแต่วันที่ ๒๖ ธันวาคม พ.ศ. ๒๕๖๑ เป็นต้นไป”

ประกาศ ณ วันที่ ๒๖ ธันวาคม พ.ศ. ๒๕๖๑

พระธรรมปัญญาบดี

นายกสภามหาวิทยาลัยมหาจุฬาลงกรณราชวิทยาลัย

พ.ศ. ๒๕๕๒ เปิดหลักสูตรพุทธศาสตรบัณฑิต สาขาวิชา  
รัฐศาสตร์ (การบริหารรัฐกิจ)

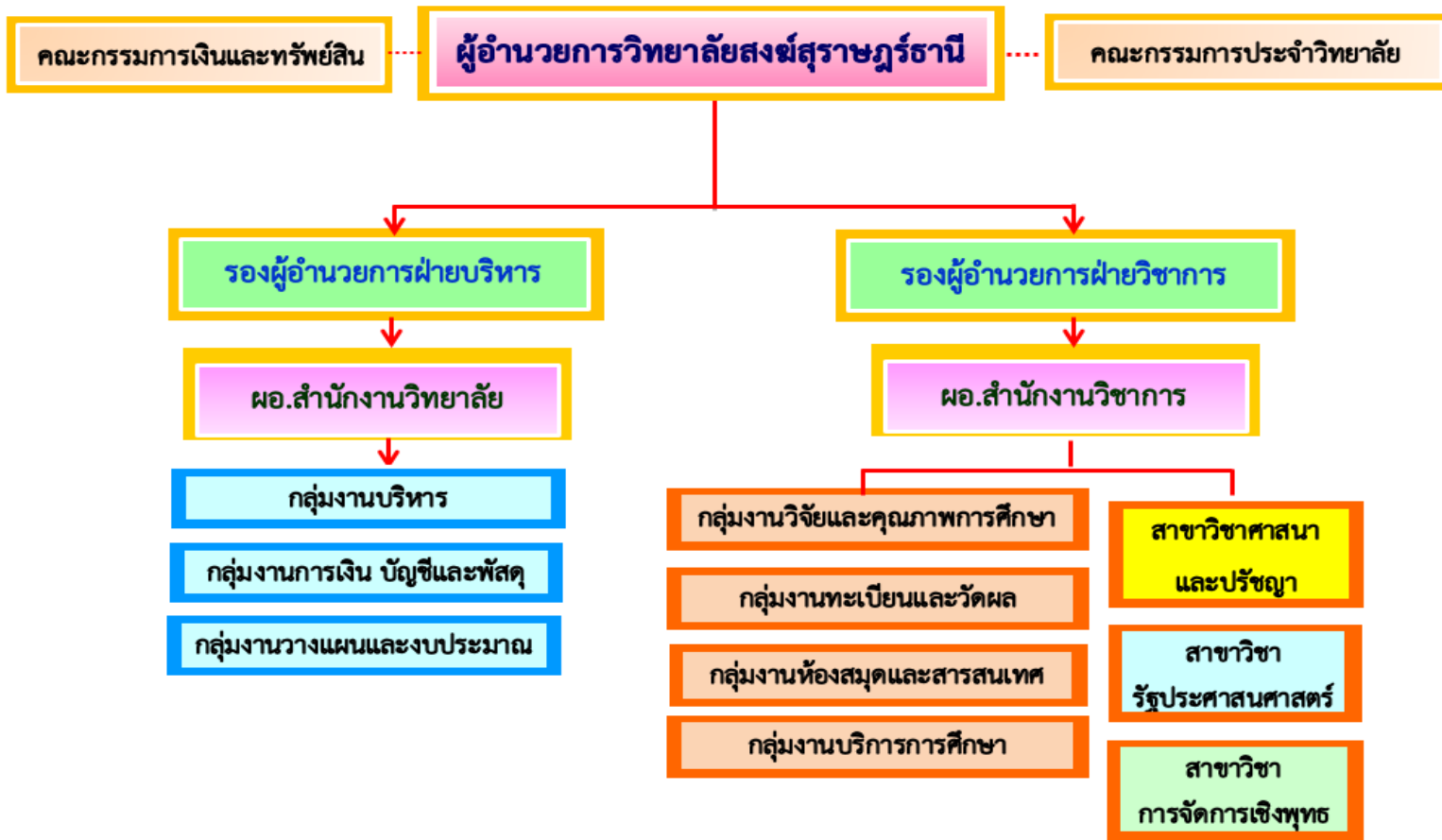
พ.ศ. ๒๕๖๑ มหาวิทยาลัยมหาจุฬาลงกรณราชวิทยาลัย โดยสภา  
มหาวิทยาลัยมหาจุฬาลงกรณราชวิทยาลัย ในคราวประชุมครั้งที่  
๑๑/๒๕๖๑ ในวันที่ ๒๖ ธันวาคม พ.ศ. ๒๕๖๑ มีมติยกฐานะ  
ห้องเรียนวัดพัฒนาราม วิทยาเขตนครศรีธรรมราชเป็นวิทยาลัยสงฆ์  
สุราษฎร์ธานี โดยได้ประกาศในราชกิจจานุเบกษา เล่มที่ ๑๓๖ ตอน  
พิเศษ ๘๔ ง วันที่ ๓ เมษายน ๒๕๖๒



# มหาวิทยาลัยมหาจุฬาลงกรณราชวิทยาลัย วิทยาลัยสงฆ์สุราษฎร์ธานี

## Mahachulalongkornrajavidyalaya University, Surat Thani Buddhist College

### โครงสร้างการบริหารงานโดยสังเขป





# มหาวิทยาลัยมหาจุฬาลงกรณราชวิทยาลัย วิทยาลัยสงฆ์สุราษฎร์ธานี

## Mahachulalongkornrajavidyalaya University, Surat Thani Buddhist College



พระธรรมวิมลโมลี  
เจ้าคณะภาค ๑๖  
ประธานกรรมการบริหารประจำวิทยาลัยสงฆ์สุราษฎร์ธานี



พระครูปริยัติคุณาวุธ  
รองเจ้าคณะจังหวัดสุราษฎร์ธานี  
ผู้อำนวยการวิทยาลัยสงฆ์สุราษฎร์ธานี



พระครูปริยัตยาภิรม  
เจ้าคณะจังหวัดสุราษฎร์ธานี  
กรรมการผู้ทรงคุณวุฒิประจำวิทยาลัยสงฆ์สุราษฎร์ธานี



พระครูพิศาลพัฒนานุกิจ  
ผู้ช่วยเจ้าอาวาสวัดพัฒนาราม (พระอารามหลวง)  
รักษาการรองผู้อำนวยการฝ่ายบริหารวิทยาลัยสงฆ์สุราษฎร์ธานี



# มหาวิทยาลัยมหาจุฬาลงกรณราชวิทยาลัย วิทยาลัยสงฆ์สุราษฎร์ธานี Mahachulalongkornrajavidyalaya University, Surat Thani Buddhist College

## หลักสูตรที่จัดการเรียนการสอนในปัจจุบัน และที่จะเปิดในอนาคต

ระดับปริญญาตรี ๒ หลักสูตร ๓ สาขาวิชา ได้แก่

๑. หลักสูตรพุทธศาสตรบัณฑิตสาขาวิชาศาสนาและปรัชญา
๒. หลักสูตรพุทธศาสตรบัณฑิตสาขาวิชาการจัดการเชิงพุทธ
๓. หลักสูตรรัฐประศาสนศาสตรบัณฑิตสาขาวิชารัฐประศาสตร์

ระดับหลักสูตรประกาศนียบัตรการบริหารกิจการคณะสงฆ์ (ป.บส.)

ระดับหลักสูตรประกาศนียบัตรพระพุทธศาสนา (ป.พศ.)

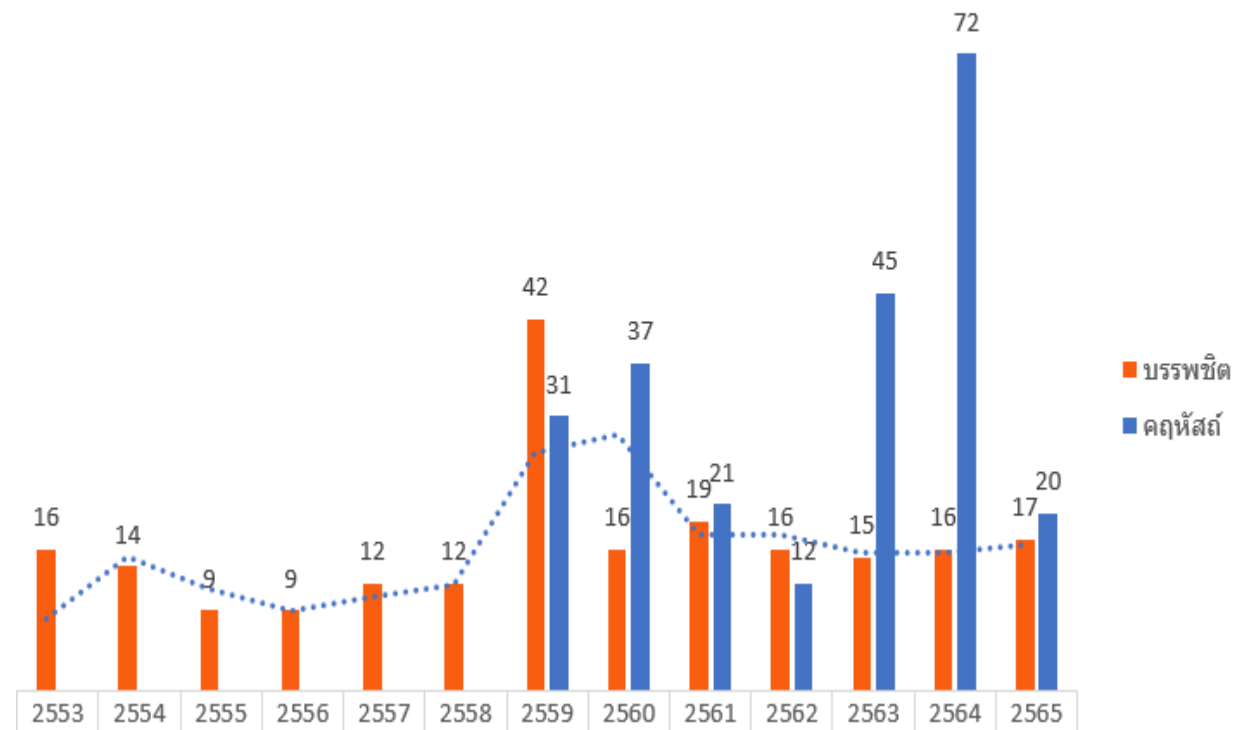




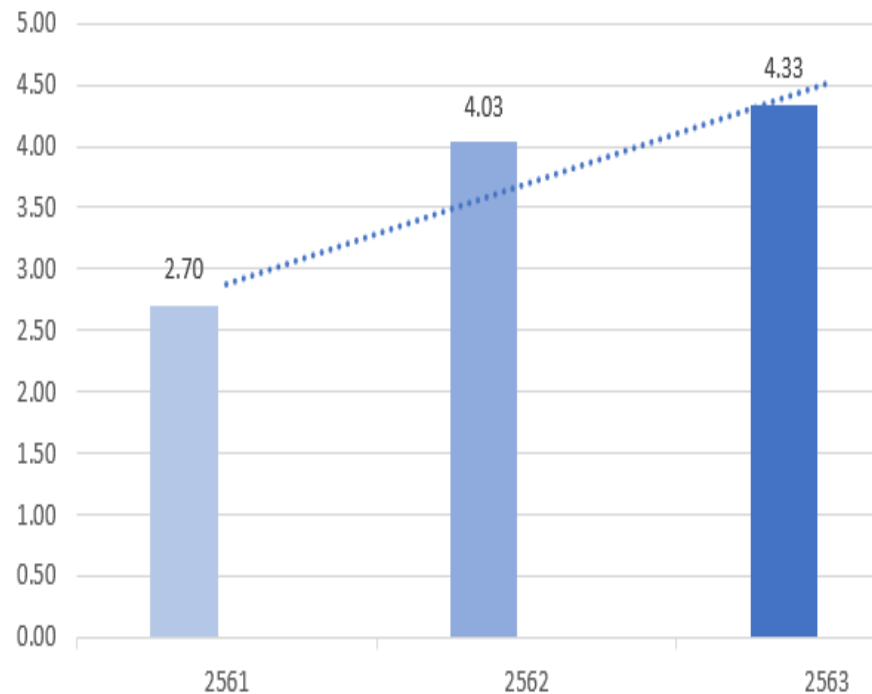
# มหาวิทยาลัยมหาจุฬาลงกรณราชวิทยาลัย วิทยาลัยสงฆ์สุราษฎร์ธานี

## Mahachulalongkornrajavidyalaya University, Surat Thani Buddhist College

จำนวนนิสิตที่จบการศึกษา 2553-2565



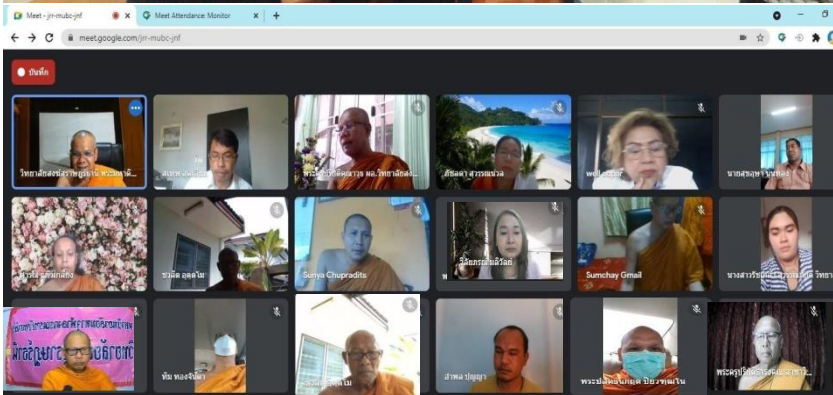
คุณภาพการศึกษาระดับวิทยาลัย (ปีการศึกษา 2561-2563)





# มหาวิทยาลัยมหาจุฬาลงกรณราชวิทยาลัย วิทยาลัยสงฆ์สุราษฎร์ธานี Mahachulalongkornrajavidyalaya University, Surat Thani Buddhist College

## หัวข้อที่ ๒ ปรับแผนงานเพื่อเตรียมความพร้อมเข้าสู่การจัดกลุ่มอุดมศึกษา



๑. มีการนำประเด็นการจัดกลุ่มสถาบันอุดมศึกษาเข้าที่ประชุมคณาจารย์ บุคลากรและเจ้าหน้าที่ประจำเดือนและการประชุมคณะกรรมการประจำ วิทยาลัย เพื่อปรึกษาหารือและหาแนวทางเตรียมความพร้อมด้านการจัด การศึกษา

๒. มีการนำผลการประชุมไปปรับแผนปฏิบัติการประจำปีเพื่อให้สอดคล้อง กับการจัดกลุ่มอุดมศึกษากลุ่มที่ ๔ กลุ่มพัฒนาปัญญาและคุณธรรมด้วยหลัก ศาสนา (Moral and Intellectual Cultivation)





# มหาวิทยาลัยมหาจุฬาลงกรณราชวิทยาลัย วิทยาลัยสงฆ์สุราษฎร์ธานี

## Mahachulalongkornrajavidyalaya University, Surat Thani Buddhist College



๓ การพัฒนาบัณฑิตให้เป็นผู้มีสติ ปัญญาและคุณธรรม ด้วยการจัดการเรียนการสอนที่ผสมผสานหลักพุทธศาสนากับหลักวิชาการ

- การกำหนดผลการเรียนรู้ที่คาดหวัง (OBE) เช่น การจัดการเรียนการสอนโดยให้นิสิตมีความรู้ปฏิบัติได้ และเน้นหลักธรรมทางพุทธศาสนาเป็นหลัก

- การจัดสานเสวนาทางพระพุทธศาสนาโดยเชิญวิทยากรที่มีความเชี่ยวชาญมาบรรยายแลกเปลี่ยนความรู้และประสบการณ์

ขอเชิญร่วมเสวนาเรื่อง

เสริมสร้างวิถีชีวิตใหม่

ตามรอยปณิธานหลวงพ่อพุทธทาส

วันอาทิตย์ ที่ ๑๙ กันยายน พ.ศ. ๒๕๖๔



ผศ.ดร.แมนิจญชณา รักษาไฉม

ผอ.หลักสูตร ป.โท สาขาวิชาพระพุทธศาสนา มหาวิทยาลัยมหาจุฬาลงกรณราชวิทยาลัย



พระอาจารย์มารุต เมธิโก,รศ.ดร.

อัคราหน้าใส

อธิการบดีมหาวิทยาลัยสงฆ์สุราษฎร์ธานี



อาจารย์เมตตา พานิช

ประธานกรรมการธรรมทานมูลนิธิ อัคราหน้าใส

อธิการบดีมหาวิทยาลัยสงฆ์สุราษฎร์ธานี

จัดโดย นิสิตพุทธศาสตร์บัณฑิต สาขาศาสนา ชั้นปีที่ ๓ วิทยาลัยสงฆ์สุราษฎร์ธานี



# มหาวิทยาลัยมหาจุฬาลงกรณราชวิทยาลัย วิทยาลัยสงฆ์สุราษฎร์ธานี

## Mahachulalongkornrajavidyalaya University, Surat Thani Buddhist College

### ๔. การให้ความสำคัญกับการวิจัยและการสร้างนวัตกรรมโดยยึดหลักศาสนา

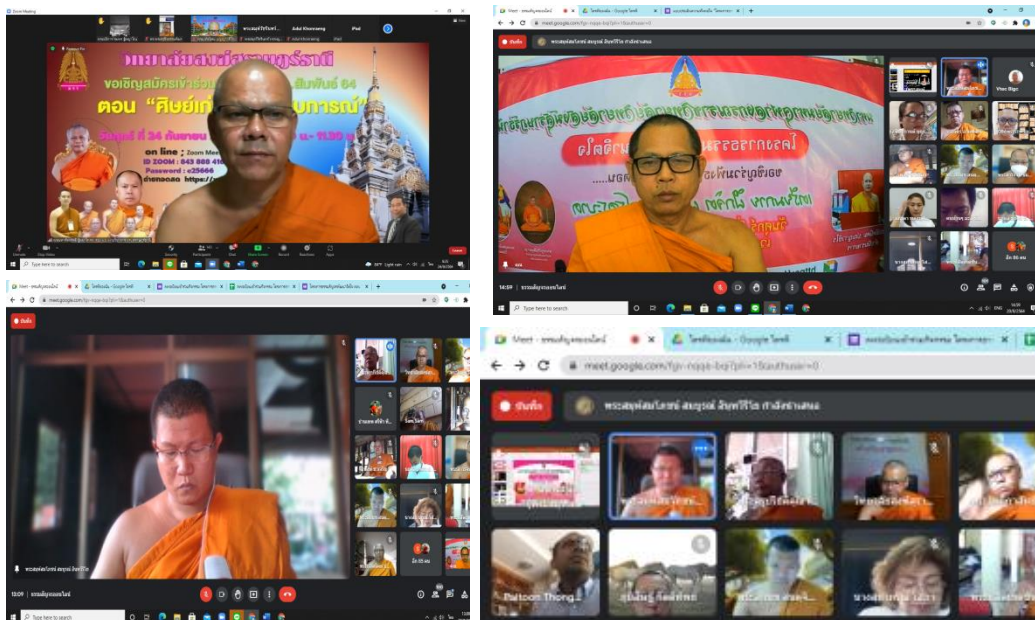


“จัดให้มีหน่วยวิจัยภายในวิทยาลัยสงฆ์สุราษฎร์ธานี มีคณะกรรมการประจำหน่วยวิจัย นอกจากนี้ยังจัดให้มีการพัฒนาบุคลากรด้านการวิจัยตลอดปีงบประมาณ สนับสนุนส่งเสริมให้นักวิจัยสร้างผลงานวิจัยและ นวัตกรรมโดยยึดหลักศาสนา ”



# มหาวิทยาลัยมหาจุฬาลงกรณราชวิทยาลัย วิทยาลัยสงฆ์สุราษฎร์ธานี Mahachulalongkornrajavidyalaya University, Surat Thani Buddhist College

๕. การนำคำสอนของพุทธศาสนา มุ่งพัฒนาจิตใจ สติ ปัญญา และพฤติกรรมของประชาชน เพื่อให้เกิดสันติสุขและความสามัคคี



“วิทยาลัยสงฆ์สุราษฎร์ธานี มีการปรับแผนการดำเนินงานโครงการธรรมสัง្កจรพัฒนาจิตใจโดยใช้ระบบออนไลน์



# มหาวิทยาลัยมหาจุฬาลงกรณราชวิทยาลัย วิทยาลัยสงฆ์สุราษฎร์ธานี

## Mahachulalongkornrajavidyalaya University, Surat Thani Buddhist College

### ๓. บทบาทการสร้างภาคีเครือข่ายในพื้นที่ตั้งของส่วนงาน



๑. ร่วมกับจังหวัดสุราษฎร์ธานี, องค์กรปกครองส่วนท้องถิ่นและหน่วยงานอื่น ๆ จัดกิจกรรมต่าง ๆ เช่น กิจกรรมแห่ผ้าขึ้นธาตุ, งานประเพณีชักพระทอดผ้าป่า ฯลฯ
๒. การแลกเปลี่ยนคณาจารย์ด้านการเรียนการสอนและการวิจัยร่วมกับมหาวิทยาลัยราชภัฏสุราษฎร์ธานี, มหาวิทยาลัยมหามกุฏราชวิทยาลัย, และมหาวิทยาลัยสงขลานครินทร์ วิทยาเขตสุราษฎร์ธานี
๓. การถ่ายทอดศิลปะการแสดงมโนราห์แก่เยาวชนในชุมชน



# มหาวิทยาลัยมหาจุฬาลงกรณราชวิทยาลัย วิทยาลัยสงฆ์สุราษฎร์ธานี

Mahachulalongkornrajavidyalaya University, Surat Thani Buddhist College



๓. สร้างภาคีเครือข่ายหน่วยงาน  
ภาครัฐและเอกชน ตลอดถึง  
สถาบันการศึกษาในพื้นที่จังหวัด  
สุราษฎร์ธานีและจังหวัดใกล้เคียง



๔. ร่วมกับชุมชนเพื่อพัฒนาเชิงพื้นที่  
ในเขตจังหวัดสุราษฎร์ธานีและจังหวัด  
ใกล้เคียง



มหาวิทยาลัยมหาจุฬาลงกรณราชวิทยาลัย วิทยาลัยสงฆ์สุราษฎร์ธานี

Mahachulalongkornrajavidyalaya University, Surat Thani Buddhist College

## หัวข้อที่ ๔ จุดแข็ง/จุดอ่อนของส่วนงาน

### จุดแข็ง (Strength)

๑. อยู่ภายใต้บารมี หลวงพ่อพัฒน นารโท วัดพัฒนาราม
๒. สถานที่ตั้งอยู่ใจกลางการคมนาคมเมืองสุราษฎร์ธานี
๓. คณะสงฆ์ ส่วนราชการ และประชาชนในพื้นที่ให้การสนับสนุน
๔. มีความโดดเด่นด้านผู้นำทางพระพุทธศาสนา
๕. บุคลากรมีความสามัคคี และอุทิศตนเพื่อองค์กร
๖. นิสิตที่จบการศึกษามีความมั่นคงด้านอาชีพ

### จุดอ่อน (Weakness)

๑. คณาจารย์มีตำแหน่งทางวิชาการไม่เป็นไปตามเกณฑ์ที่ สกอ. กำหนด
๒. คณาจารย์มีผลงานทางวิชาการ และงานวิจัยน้อย
๓. นิสิตมีความแตกต่างด้านพื้นฐาน อายุ การศึกษา อาชีพ



# มหาวิทยาลัยมหาจุฬาลงกรณราชวิทยาลัย วิทยาลัยสงฆ์สุราษฎร์ธานี

## Mahachulalongkornrajavidyalaya University, Surat Thani Buddhist College

### หัวข้อที่ ๕ ปัญหาอุปสรรคในการดำเนินงาน



๑. การขยายตัวของสถาบันการศึกษา  
ระดับอุดมศึกษามีมากขึ้นทั้งภาครัฐและเอกชน
๒. ค่านิยมของผู้เรียนส่วนใหญ่ต้องการศึกษาใน  
มหาวิทยาลัยที่มีชื่อเสียง
๓. ศาสนทายาทลดลง
๔. งบประมาณในการพัฒนาเชิงรุกไม่เพียงพอ



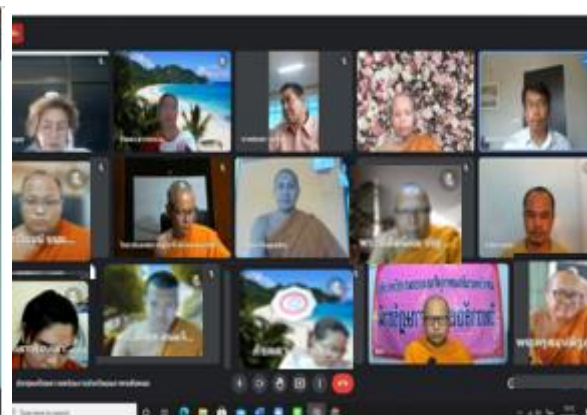
# มหาวิทยาลัยมหาจุฬาลงกรณราชวิทยาลัย วิทยาลัยสงฆ์สุราษฎร์ธานี Mahachulalongkornrajavidyalaya University, Surat Thani Buddhist College

หัวข้อ ๒ ภายใต้สถานการณ์การแพร่ระบาดของไวรัสโคโรนา ๒๐๑๙ ส่วนงานได้ดำเนินการดังนี้



## นิติการบริหาร

๑. การดูแลบุคลากร และนิสิต โดยมอบถุงยังชีพ ฉีดวัคซีนป้องกันโควิด ๑๙
๒. การบริหารบุคลากรและดูแลนิสิต ด้วยการใช้ระบบออนไลน์
๓. ออกเยี่ยมประชาชนและมอบถุงยังชีพเมื่อเกิดภัยพิบัติต่าง ๆ

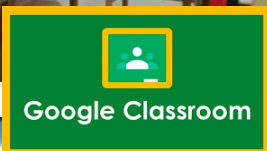






# มหาวิทยาลัยมหาจุฬาลงกรณราชวิทยาลัย วิทยาลัยสงฆ์สุราษฎร์ธานี

## Mahachulalongkornrajavidyalaya University, Surat Thani Buddhist College



### มิติการเรียนการสอน

๑. ความยืดหยุ่นในการใช้เวลาในการเรียนการสอน ลดชั่วโมงเรียนรู้ผ่านจอสำหรับนิสิต
๒. ปรับการเรียนการสอนให้เป็นไปตามสถานการณ์
๓. ใช้ระบบออนไลน์ในการเรียนการสอน
๔. การรวบรวมรายวิชาที่มีเนื้อหาเหมือนกันหรือคล้ายกัน
๕. วัตถุประสงค์การเข้าชั้นเรียนและพฤติกรรมการเรียน



# มหาวิทยาลัยมหาจุฬาลงกรณราชวิทยาลัย วิทยาลัยสงฆ์สุราษฎร์ธานี

## Mahachulalongkornrajavidyalaya University, Surat Thani Buddhist College

### มติการบริการวิชาการแก่สังคมและชุมชน



๑. ในสถานการณ์การแพร่ระบาดของไวรัสโคโรนา ๒๐๑๙ วิทยาลัยสงฆ์สุราษฎร์ธานีบริการวิชาการชุมชนตอนตะโกด้านการท่องเที่ยวเชิงวัฒนธรรม, ชุมชนวัดบางสวรรค์ด้านการวิจัย, ชุมชนศรีควนทองด้านการจัดสวัสดิการชุมชน และเศรษฐกิจพอเพียง

๒. บริการสังคมและชุมชนได้แจกถุงยังชีพเฉพาะผู้ที่ถูกกักตัว

๓. วิทยาลัยสงฆ์สุราษฎร์ธานี ร่วมกับวัดกลางใหม่ฉาปนกิจศพผู้เสียชีวิตจากการติดเชื้อโควิด ๑๙



มหาวิทยาลัยมหาจุฬาลงกรณราชวิทยาลัย วิทยาลัยสงฆ์สุราษฎร์ธานี

Mahachulalongkornrajavidyalaya University, Surat Thani Buddhist College

ในนามวิทยาลัยสงฆ์สุราษฎร์ธานี

ขอกราบขอขอบคุณ

สภามหาวิทยาลัยที่ให้โอกาสในการนำเสนอ

ผลการดำเนินงานที่ผ่านมาในครั้งนี้.